



АДМИНИСТРАЦИЯ ГОРОДА ПЕРМИ  
ДЕПАРТАМЕНТ ЗЕМЕЛЬНЫХ ОТНОШЕНИЙ

РЕШЕНИЕ

о размещении объектов № 21-01-44-701 от 19 ИЮН 2020

г. Пермь, ул. Сибирская, 15

Департамент земельных отношений администрации города Перми в соответствии с пунктом 3 статьи 39.36 Земельного кодекса Российской Федерации, Положением о порядке и условиях размещения объектов на землях или земельных участках, находящихся в государственной или муниципальной собственности, на территории Пермского края без предоставления земельных участков и установления сервитутов, публичного сервитута, утвержденным постановлением Правительства Пермского края от 22.07.2015 № 478-п **разрешает** ОАО «МРСК Урала» (ИНН 6671163413, ОГРН 1056604000970, место нахождения: 620026, г. Екатеринбург, ул. Мамина-Сибиряка, 140) **размещение объекта:** КЛ 10-6 кВ в микрорайоне Парковый. Этап 1 (3 очередь) **способ размещения объекта:** подземный **на землях:** государственная собственность на которые не разграничена **на срок:** 11 месяцев **местоположение:** г. Пермь, Дзержинский район.

Территория, согласно схеме, расположена в зонах с особыми условиями использования территорий: охранные зоны объектов электросетевого хозяйства, охранный зона газопровода среднего давления, приаэродромная территория аэродрома аэропорта Большое Савино.

ОАО «МРСК Урала»:

1. Соблюдать правила охранных зон газопроводов, установленные постановлением Правительства Российской Федерации от 20.11.2000 № 878 «Об утверждении Правил охраны газораспределительных сетей».

2. Соблюдать правила охраны электрических сетей, установленные постановлением Правительства Российской Федерации от 24.02.2009 № 160 «О порядке установления охранных зон объектов электросетевого хозяйства и особых условий использования земельных участков, расположенных в границах таких зон».

3. Соблюдать правила охранных зон воздушного пространства, установленные постановлением Правительства Российской Федерации от 11.03.2010 № 138 «Об утверждении Федеральных правил использования воздушного пространства Российской Федерации».

В соответствии с пунктом 7(2) Положения о порядке и условиях размещения объектов на землях или земельных участках, находящихся в государственной или муниципальной собственности, на территории Пермского края без предоставления земельных участков и установления сервитутов, публичного сервитута, утвержденного постановлением Правительства Пермского

края от 22.07.2015 № 478-п, представить в департамент земельных отношений в течении 1 месяца с момента размещения объектов материалы контрольной геодезической съемки размещенных объектов на бумажном и электронном носителях на безвозмездной основе.

В соответствии со статьей 20<sup>1</sup> Закона Пермского края от 14.09.2011 № 805-ПК «О градостроительной деятельности в Пермском крае» ОАО «МРСК Урала»:

Не позднее, чем за 10 рабочих дней до начала строительства и реконструкции безвозмездно передать в департамент градостроительства и архитектуры администрации города Перми один экземпляр копий разделов проектной документации, предусмотренных пунктом 1 части 12 статьи 48 Градостроительного кодекса Российской Федерации.

В течение 10 рабочих дней после окончания работ по строительству, реконструкции безвозмездно передать в департамент градостроительства и архитектуры администрации города Перми схему, отображающую расположение объекта и сетей инженерно-технического обеспечения, подписанную ОАО «МРСК Урала», с приложением текстового и графического описания местоположения границ охранной и санитарно-защитной зоны, перечень координат характерных точек границ такой зоны.

**Приложение:** схема предполагаемых к использованию земель или части земельного участка (на 2 л. в 1 экз.).

Начальник отдела предоставления  
земельных участков по работе  
с юридическими лицами



Н.М. Санникова



# Схема предполагаемых к использованию земель или части земельного участка

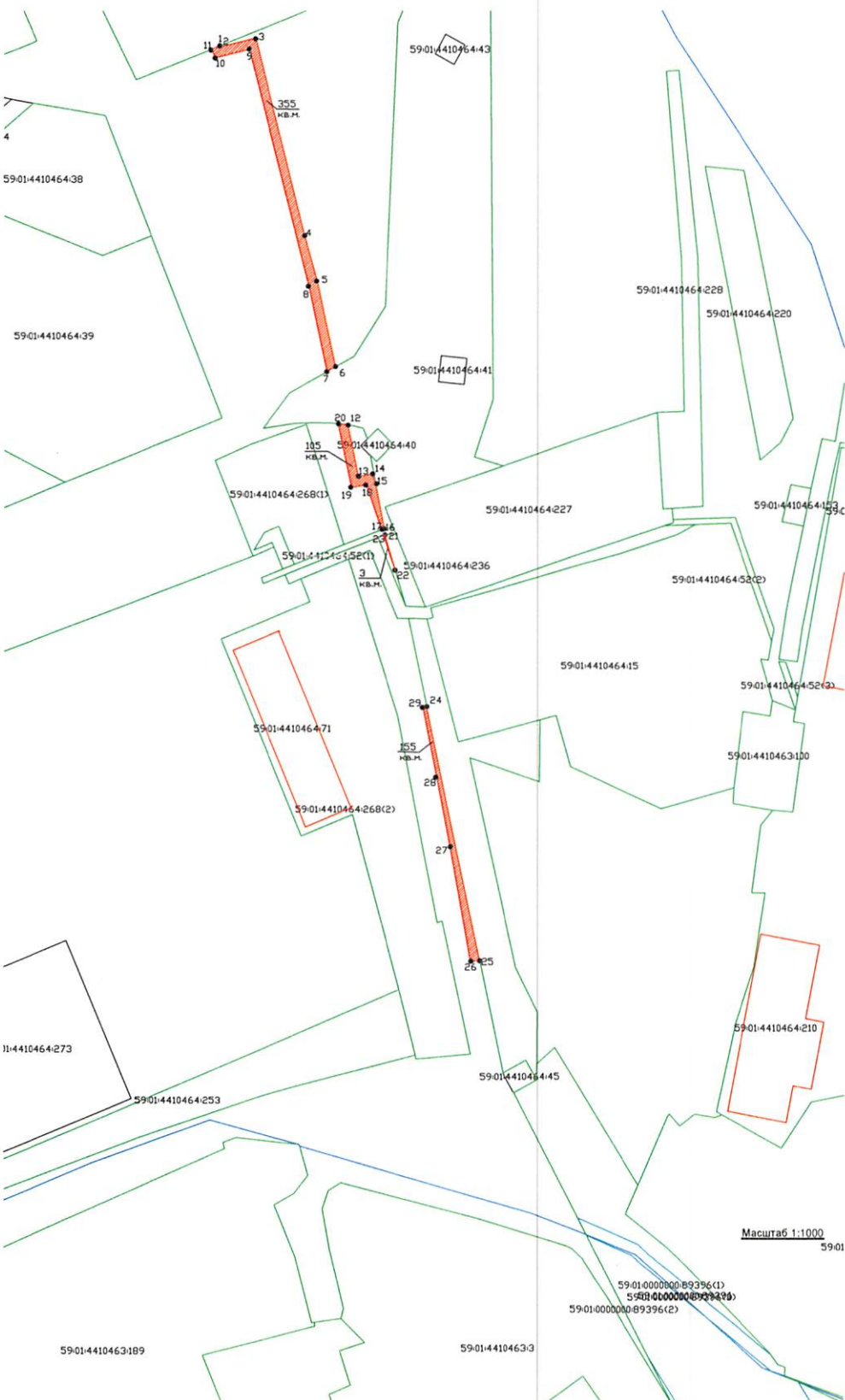
Объект: «Строительство КЛ 10-6 кВ в микрорайоне Парковый. Этап 1 (3 очередь)»

Местоположение: Пермский край, г. Пермь, Дзержинский район.

Площадь земель или части земельного участка: 853 кв.м., в том числе :ЗУ1(1)-355 кв.м., :ЗУ1(2)-105 кв.м., :ЗУ1(3)-3 кв.м., :ЗУ1(4)-155 кв.м., :ЗУ1(5)-235 кв.м.

Категория земель: Земли населенных пунктов.

Вид разрешенного использования: -



:ЗУ1(1)		
№ точек	X	Y
1	517549,91	2226461,05
2	517549,54	2226461,20
3	517552,41	2226472,64
4	517489,08	2226488,55
5	517474,45	2226492,66
6	517446,75	2226498,54
7	517445,22	2226495,80
8	517472,62	2226489,93
9	517548,77	2226470,46
10	517545,99	2226459,38
11	517548,76	2226458,18
:ЗУ1(2)		
№ точек	X	Y
12	517428,13	2226502,52
13	517411,44	2226506,09
14	517412,35	2226510,54
15	517409,44	2226511,54
16	517394,90	2226514,36
17	517394,56	2226513,49
18	517408,89	2226508,56
19	517407,91	2226503,78
20	517428,41	2226499,39
:ЗУ1(3)		
№ точек	X	Y
21	517392,91	2226514,65
22	517381,83	2226517,88
23	517392,71	2226514,13
:ЗУ1(4)		
№ точек	X	Y
24	517337,65	2226528,16
25	517256,00	2226545,34
26	517255,49	2226542,51
27	517292,64	2226535,78
28	517314,93	2226531,48
29	517337,35	2226526,99
:ЗУ1(5)		
№ точек	X	Y
30	516748,00	2226316,53
31	516735,64	2226316,46
32	516735,63	2226317,71
33	516730,43	2226317,67
34	516730,44	2226316,22
35	516715,05	2226304,38
36	516714,22	2226305,14
37	516710,68	2226301,33
38	516711,75	2226300,33
39	516707,22	2226282,04
40	516705,45	2226282,38
41	516704,47	2226277,27
42	516711,05	2226276,01
43	516712,03	2226281,12
44	516710,36	2226281,44
45	516714,42	2226297,84
46	516714,47	2226297,79
47	516718,02	2226301,59
48	516717,43	2226302,15
49	516730,84	2226312,48
50	516735,67	2226312,51
51	516735,67	2226313,76
52	516746,62	2226313,82

Масштаб 1:1000

59:01

Условные обозначения:	
:ЗУ1	- условный номер земельного участка
	- вновь образованная часть границы, сведения о которой достаточны для определения ее местоположения
	- существующая часть границы, имеющиеся в ГКН сведения о которой достаточны для определения ее местоположения
:17	- номер земельного участка в кадастровом квартале
59:01:4410464	- номер кадастрового квартала
	- граница кадастрового квартала



Завитель:

МП

(для юридических лиц и индивидуальных предпринимателей)

(подпись, расшифровка подписи)

Верно

по доверенности №ПЗ-398-2020 от 13.01.2020

# Схема предполагаемых к использованию земель или части земельного участка

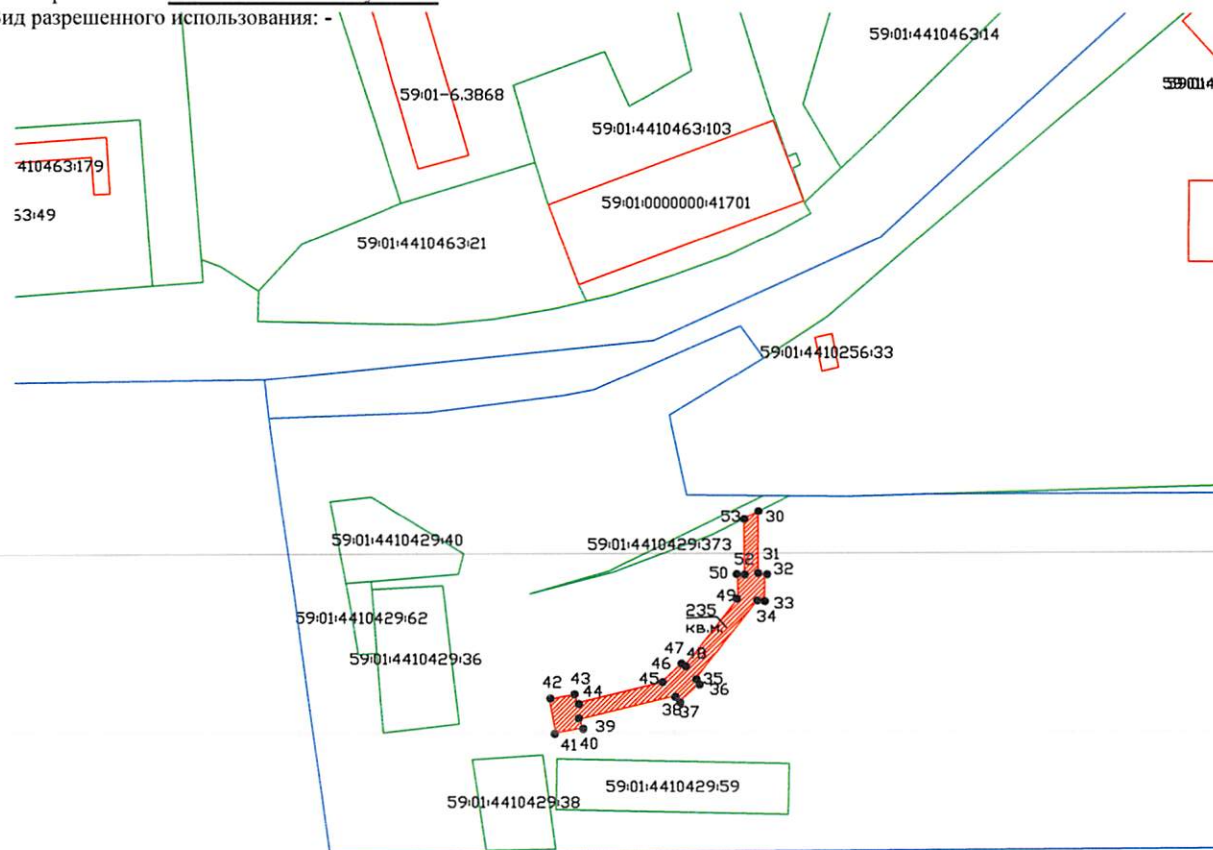
Объект: «Строительство КЛ 10-6 кВ в микрорайоне Парковый. Этап 1 (3 очередь)»

Местоположение: Пермский край, г. Пермь, Дзержинский район.

Площадь земель или части земельного участка: 853 кв.м., в том числе :ЗУ1(1)-355 кв.м., :ЗУ1(2)-105 кв.м., :ЗУ1(3)-3 кв.м., :ЗУ1(4)-155 кв.м., :ЗУ1(5)-235 кв.м.

Категория земель: Земли населенных пунктов.

Вид разрешенного использования: -



Описание границ смежных землепользователей:

от точки 1 до точки 6 земли общего пользования  
от точки 6 до точки 7 участок КН 59:01:0000000:76770  
от точки 7 до точки 11 земли общего пользования  
от точки 11 до точки 1 участка КН 59:01:4410464:29

от точки 12 до точки 15 земли общего пользования  
от точки 15 до точки 16 участок КН 59:01:0000000:76770  
от точки 16 до точки 17 участок КН 59:01:4410464:52  
от точки 17 до точки 20 земли общего пользования  
от точки 20 до точки 12 участок КН 59:01:0000000:76770

от точки 21 до точки 22 участок КН 59:01:0000000:76770  
от точки 22 до точки 23 земли общего пользования  
от точки 23 до точки 21 участок КН 59:01:4410464:52

от точки 24 до точки 25 участок КН 59:01:0000000:76770  
от точки 25 до точки 24 земли общего пользования

от точки 30 до точки 53 земли общего пользования  
от точки 53 до точки 30 участок КН 59:01:4410429:373



Заявитель:

МП

(для юридических лиц  
и индивидуальных предпринимателей)

(подпись, расшифровка подписи)

Верно

по доверенности №ПЭ-398-2020 от 13.01.2020

Условные обозначения:

:ЗУ1	- условный номер земельного участка
—	- вновь образованная часть границы, сведения о которой достаточны для определения ее местоположения
—	- существующая часть границы, имеющиеся в ГКН сведения о которой достаточны для определения ее местоположения
:17	- номер земельного участка в кадастровом квартале
59:01:4410464	- номер кадастрового квартала
—	- граница кадастрового квартала

Лист 2